

Елена АЧКОВСКА-ЛЕШКОВСКА

УДК: 177.7-057.87

ЗАСТАПЕНОСТ НА КОМПОНЕНТИТЕ НА ЉУБОВ КАЈ СТУДЕНТИ СО РАЗЛИЧНО НИВО НА ЕМОЦИОНАЛНА СВЕСНОСТ

Крајќа содржина

Наспроти верувањето дека љубовта е мистична, магична и уникатна, многу теории се обиделе да ја дефинираат и објаснат, како и да ги опишат различни видови љубов. Сред триаголната теорија на Роберт Стернберг, љубовта се состои од три компоненти: интимност, страст и посветеност. Интимноста претставува чувство на блискост и поврзаност со партнерот како резултат на емоционалното инвестирање во врска. Страста, како моливачка компонента, се однесува на поривот кој се чувствува кон партнерот пред се заради сексуалната привлечност. Посветеноста се темели на рационалната одлука да се останат со партнерот долго време и да се одржува љубовта. Различните комбинации на триите компоненти формираат различни видови на партнерска љубов.

Истражувањето прикажано во овој труд има цел да ја утврди застапеноста на наведените компоненти на љубовта кај студенти со различно ниво на емоционална свесност, различен пол и различна должина на партнерска врска. Испитаници беа 117 студенти на Филозофскиот факултет во Скопје (53 машки и 64 женски), на возраст од 19 до 26 години. Како мерни инструменти се користени Триаголната скала на љубовта од Р. Стернберг и Прашалникот за емоционална свесност од К. Сјајнер.

Резултатите покажуваат дека студентите со повисоко ниво на емоционална свесност воспоставуваат партнерски врски кои се постабилни, додека оние со пониско ниво на емоционална свесност влегуваат во љубовна врска водени главно од страста. Во дистрибуцијата на триите компоненти на љубовта се забележува ист тренд кај машките и кај женските испитаници, со доминација на посветеноста, а во однос на нивото на застапеност на секоја од нив, не се добиени значајни разлики помеѓу половите. Должината на партнерската врска претставува диференцијален фактор во две од триите компоненти на љубовта. Во согласност со очекувањата, се покажа дека во подолгите врски доминира посветеноста, додека страста е најмалку застапена.

Клучни зборови: СТЕРНБЕРГ, ТЕОРИЈА НА ЉУБОВТА, ИНТИМНОСТ, СТРАСТ, ПОСВЕТЕНОСТ, ЕМОЦИОНАЛНА СВЕСНОСТ, ПОЛ.

ВОВЕД

Романтичната љубов е најмалку истражуваното поле на човековата психа заради верувањето дека таа „едноставно се случува“, дека е нешто мистично или магично или пак дека е чувство кое секој различно го доживува, па затоа е невозможно да се направи некаква генерализација. Иако нејзиното доживување е нешто најприродно, па дури некогаш претставува и животен фокус, не се ниту малку едноставни обидите таа научно да се дефинира, анализира или емпириски да се истражи. Сепак, почнувајќи од 50-тите години на 20-тиот век, психолозите повеќе се спремни да го свртат интересот кон љубовта отколку да ја игнорираат како премногу тежок предизвик кој треба да им биде оставен на поетите.

Не постои една исцрпна дефиниција на љубовта која ќе ја одрази суштината на нејзината природа и ќе ги опфати сите нејзини аспекти. Една од причините за тоа лежи во фактот што психолозите не се согласуваат во тоа дали љубовта е базична емоција, комплексно чувство, форма на социјално однесување или состојба на битисување. Овде ќе бидат презентирани некои од позначајните психолошки сфаќања за љубовта во рамките на два генерални приода: теориско-филозофски и емпириско-истражувачки.

Од теоретските, интересно е гледиштето на **Фром** (1995) за кого љубовта е уметност (умешност) затоа што бара знаење и труд. Задоволството во индивидуалниот живот не се постигнува без способноста да се љуби својот ближен, без вистинска скромност, храброст, верба и дисциплина. Фром прави разлика меѓу *заљубувањеиѝо*, интензивно но минливо чувство, и *љубовиѝа*, интерперсонално соединување кое се јавува како зрел одговор на егзистенцијалниот проблем на отуѓеноста. Соединувањето во зрелата љубов не значи и губење на сопствениот идентитет, наспроти различните форми на невротска љубов која е фокусирана на примање, обожување на партнерот како идол или пак проектирање во него на сопствените недостатоци.

За Фром љубовта е активност, а не пасивен афект; таа е „истражување“, а не „заљубување“. Основни елементи на љубовта се: давање, грижа, одговорност, почитување и знаење. Покрај тоа, авторот ја нагласува суштинската улога на вољата, бидејќи да се сака некој не е само чувство, туку и одлука, суд, ветување.

Во својата теорија на мотивацијата **Маслов** (1970, според Rot, 1978) ја поставува потребата за љубов (да сакаш и да бидеш сакан) на третотото ниво на D-потребите (deficiency needs). Овој тип љубов про-

излегува од потребата што настанува заради некој недостиг, зависност, несигурност, себичност. Нејзиното незадоволување предизвикува чувство на осаменост, анксиозност, депресивност, непријателство. Наспроти неа, постои љубов која произлегува од В-потребите (being needs) и претставува израз на развојот и растежот на личноста. Ваквата љубов, својствена на луѓето со високо ниво на самоактуализација, која е спонтана, интимна и искрена, се одликува со нежност, силна наклонетост, чувство на радост, среќа, занес, тенденција за физичка и психичка блискост. Нема чувство на анксиозност, ниту потреба за дистанца и резервираност. Маслов, како и Фром, истакнува дека доживувањето на В-љубовта не значи и напуштање на независноста и индивидуалноста.

За **Ериксон** (според Јанаков, 2003) љубовта е квалитет што се јавува во шестиот стадиум од развојот на личноста. Љубовта како зрела заемна приврзаност на партнерите се разликува од заљубеноста која е карактеристична за периодот на адолесценција. Таа се базира на изградената интимност со лице комплементарно на себе и претпоставува подготвеност за жртвување и правење компромиси. Меѓутоа, вистинска емоционална и сексуална интимност може да постигне само личност со висок степен на оформеност на идентитетот. Тензијата што се јавува заради опасноста да се изгуби сопствениот идентитет во врската може, во најмала рака, да ја намали желбата за посветеност и блискост со друго лице.

Еден од најраните емпириски базирани приоди кон љубовта е оној на **Ли** (Lee, 1977) кој ја објаснува преку шест љубовни стила, три примарни (eros, ludus и storge) и три секундарни (pragma, mania и agape).

EROS претставува интензивно емоционално искуство, страстна љубов чија најтипична карактеристика е непосредната и силна физичка привлечност на партнерот или „љубов на прв поглед“. LUDUS е љубов како игра за која треба вештина и често се изведува со повеќе партнери истовремено. STORGE е другарска љубов која се заснова на доверба, почит и слични интереси. Таа се развива бавно, не се темели на физичка привлечност и страст, туку на партнерот се гледа како на „стар пријател“.

PRAGMA е комбинација од storge и ludus. Таа е прагматична љубов бидејќи партнерот се избира врз основа на практични и рационални критериуми кои придонесуваат двата партнера да профитираат од врската. MANIA е посесивна љубов која настанува со комбинација на eros и ludus. Се карактеризира со преокупираност со саканата личност, љубомора, нестабилност и потреба од постојано уверу-

вање во љубовта на партнерот. AGAPE е алтруистична љубов, комбинација од eros и storge. Таа е несебична љубов која подразбира обврска, грижа и пожртвуваност за партнерот, без никакви очекувања за реципроцитет или награда.

Ли забележува дека само мал број луѓе љубат во само еден чист стил и дека овие стилови се менуваат во зависност од временскиот период и спецификите на партнерите. Сепак, некои подоцнежни истражувања нашле дека мажите повеќе ги практикуваат стиловите ludus и mania, а жените – storge и pragma. Врските кои се темелат на слични љубовни стилови се подолготрајни и поуспешни.

Пионерите во емпириското истражување на љубовта, **Хатфилд и Бершајд** (1974, според Weitan, 1998), разликуваат два основни типа на љубов: *другарска и сѝрасѝна*. Другарската се карактеризира со заемна почит, приврзаност, наклонетост и доверба. Страстната љубов се карактеризира со интензивни емоции, сексуална привлечност и наклонетост, но во неа се вклучени и негативни чувства, како што се страдањето и болната напнатост. Таа е минлива и обично трае од шест до триесет месеци. Авторките нагласуваат дека страстната љубов се појавува кога културалните очекувања ја охрабруваат заљубеноста, кога саканата личност се совпаѓа со предходно создадените идеи за идеален љубовник и кога се појавува чувство на висока физичка возбуденост во присуство на таа личност.

Проучувајќи ги темелно дотогаш презентираниите научни гледишта за љубовта, **Стернберг** (Sternberg, 1988) ги уочил нивните недостатоци и се обидел да ги надмине создавајќи ја триаголната теорија на љубовта. Така, на Хатфилд и Бершајд им забележал дека не направиле разлика помеѓу заљубеноста и романтичната љубов, а како некомплетна ја смета и концепцијата на Маслов бидејќи зборува само за два вида на љубов: D и B. Стернберг потврдува дека таксономијата на Ли донекаде се совпаѓа со неговата (eros е исто што и занесеност, storge е идентична со другарската љубов), но му забележува за воведувањето на концепти кои не можат да се третираат како видови љубов, како што се ludus и pragma.

Според Стернберг, љубовта е составена од три компоненти: интимност, страст и посветеност. Различните видови љубов всушност претставуваат различни комбинации од трите компоненти, па авторот зборува за таксономија на 7 видови љубов (слика 1 и табела 1).

Празната љубов ја содржи само компонентата посветеност. Таа е карактеристична за некои брачни врски во кои со текот на времето се изгубиле интимноста и страста, па останала само одлуката да се живее во заедница со партнерот. Но празната љубов може да биде и прва фаза во партнерскиот однос, како кај договорените бракови, кои почнуваат со посветеност кон брачниот другар, но подоцна можат да се развијат страст и интимност.

Романтичната љубов претставува комбинација на интимност и страст. За разлика од занесеноста, партнерите кои доживуваат романтична љубов не чувствуваат само меѓусебна физичка привлечност и порив за физички контакт, туку и емотивно се поврзани и блиски.

Другарската љубов ги содржи компонентите интимност и посветеност. Суштински, претставува долготрајно и верно пријателство кое е карактеристично за некои форми на платонска љубов или за бракови и врски во кои исчезнала физичката привлечност како главен извор на страста, но останале длабоката наклонетост и обврската.

Брзолетата љубов, како комбинација од страст и посветеност, често пати се нарекува и „Холивудска љубов“. Таа започнува со „љубов на прв поглед“ и набрзо потоа, без доволно да се познаваат, партнерите се заколнуваат на вечна љубов и склопуваат брак. Во ваков брак, посветеноста е мотивирана од страста, но без стабилизаторското влијание на интимноста. Врските базирани на овој вид љубов можат брзо да завршат со развод бидејќи, за разлика од страста, на интимноста и треба време за да се развие.

Комплетната љубов ги содржи сите три компоненти, па претставува идеал кон кој многу луѓе се стремат, но малкумина го постигнуваат. Кога љубовта е од ваков вид, партнерите меѓусебно се почитуваат како личности, прифаќајќи ги нивните доблести и маани. Тие се чувствуваат сигурни заедно, имаат високо ниво на меѓусебна толеранција и се лојални кон партнерот. Стернберг обрнува внимание на тоа дека многу е потешко овој вид љубов да се одржи отколку да се постигне. Тој ја нагласува важноста на впреведувањето на чувствата во акција, бидејќи без експресија и најголемата љубов може да умре.

Авторот укажува дека партнерската врска базирана на една компонента има помали шанси да опстане наспроти онаа базирана на две или три компоненти. Силата на љубовта е детерминирана како од индивидуалната сила на секоја компонента, така и од нивната интеракција.

Успешноста на врската, пак, зависи од компатибилноста на триаголниците на двата партнери. При тоа, треба да се земе предвид и фактот дека секој партнер има два различни триаголници на љубов. Едниот триаголник се однесува на моменталната партнерска врска, а другиот се однесува на замислената, идеална врска.

Иако триаголната теоријата на љубовта е создадена пред три децении, таа не е презентирана во домашните стручни и научни публикации, па овој труд претставува пионерски обид за нејзино емпириско истражување на наша популација.

Проблем, хипотези и варијабли во истражувањето

Ова истражување има за цел да одговори на прашањата: (1) Дали кај студенти со различни нивоа на емоционална свесност постои разлика во застапеноста на трите компоненти на љубовта, за кои зборува Стернберг во својата триаголна теорија? (2) Каква е застапеноста на одделните компоненти на љубовта кај студентите со различен пол и различна должина на хетеросексуална партнерска врска?

Во согласност со основниот проблем, појдовната истражувачка хипотеза е дека *постои разлика во застапеноста на компонентите на љубов кај студентите со различни нивоа на емоционална свесност*. Или, попрецизно кажано, се претпоставува дека:

1.1. Кај студентите со високо ниво на емоционална свесност во поголем степен се застапени компонентите интимност и посветеност.

1.2. Кај студентите со ниско ниво на емоционална свесност во поголем степен е застапена компонентата страст.

Понатаму, може да се очекува дека *постои разлика во застапеноста на компонентите на љубов кај студентите со различен пол*. Односно:

2.1. Кај машките во поголем степен е застапена компонентата страст.

2.2. Кај женските во поголем степен се застапени компонентите интимност и посветеност.

На крај, се претпоставува дека *постои разлика во застапеноста на компонентите на љубов кај студентите со различна должина на партнерската врска*. Или:

3.1 Кај студентите кои се покусо време во партнерска врска, во поголем степен е застапена компонентата страст.

3.2 Кај студентите кои се подолго време во партнерска врска, во поголем степен се застапени компонентите интимност и посветеност.

Во истражувањето се вклучени следниве варијабли:

Компоненти на љубовта, според триаголната теорија на љубов на Р. Стернберг се интимноста, страста и посветеноста. Секоја од наведените истражувачки варијабли е операционално дефинирана како постигнување на истоимената субскала од Триаголната љубовна скала, конструирана од авторот.

Интимноста претставува чувство на блискост и поврзаност меѓу двајца луѓе кои си ги споделуваат мислите, чувствата и тајните од својот приватен живот. Произлегува од емоционалното инвестирање во врската, а се темели на доверба, разбирање, почитување и меѓусебна поддршка на партнерите.

Страста претставува порив кој првенствено е детерминиран од телесната и сексуалната привлечност на партнерот. Таа го дава карактеристичното чувство на заљубеност кое е најинтензивно на почетокот на љубовната врска, а со текот на времето ослабува. Оваа мотивациска компонента на љубовта се развива брзо и има големо влијание врз перцепцијата и размислувањата за партнерот.

Посветеноста претставува рационална одлука да се остане со саканото лице во долготрајна врска, а е заснована на очекувањето врската вечно да трае. Оваа компонента вклучува чувство на одговорност кон партнерот, кое може да ескалира до пожртвуваност и ставање на потребите на партнерот пред своите.

Емоционална свесност е сознание за видот и интензитетот на чувствата што се присутни кај нас или кај другите луѓе. Таа е една од најважните компоненти на емоционалната писменост, која претставува способност да се управува со емоциите на начин што ја зголемува личната моќ и го подобрува квалитетот на сопствениот живот, но и на животот на другите луѓе. Оваа варијабла операционално е дефинирана како постигнување на Прашалникот за емоционална свесност на Стајнер. Во зависност од постигнувањето, според клучот на скалата, испитаниците се распределуваат во една од трите категории на емоционална свесност: ниска, просечна и висока.

Ниска емоционална свесносѝ покажуваат лицата кои не обрнуваат многу внимание на своите чувства и често се збунети од чувствата на другите. Им се чини дека чувствата не се дел од нивниот нормален живот, па во ретките ситуации кога силно емоционално реагираат, чувствуваат лутина или страв и прават напори да ја совладаат таа несакана состојба.

Просечна емоционална свесносѝ имаат лицата кои се свесни за своите чувства, но не се секогаш сигурни што да прават во врска со нив. Некои чувства можат да разберат, а некои ги збунуваат. Понекогаш се способни да сочувствуваат со другите, а во други ситуации чувствата на другите ги оставаат рамнодушни. Во ситуации кога се поемотивни од обично, нивните чувства најчесто претставуваат заморна хаотична збрка од која се обидуваат да избегаат со нивно игнорирање.

Висока емоционална свесносѝ имаат лицата кои најчесто знаат како се чувствуваат, зошто така се чувствуваат и со колкав интензитет се нивните чувства. Слободно разговараат на теми кои ги вклучуваат чувствата и ги разбираат емоциите на другите луѓе.

Според **полот** субјектите се распоредени во две природни категории: машки и женски.

Во однос на варијаблата **должина на партнерската врска** испитаниците се поделени во две категории, според медијаната: оние кои се во врска од 2 месеци до 1 година и 11 месеци и оние кои се во врска од 2 до 7 години.

Метод

Истражувањето е спроведено на **примерок** од 117 испитаници (53 машки и 64 женски), сите студенти на различни институти на Филозофскиот факултет во Скопје, на возраст од 19 до 26 години. Услов за да учествуваат во ова истражување беше да се во хетеросексуална врска, независно од нејзината должина.

Видот и степенот на застапеност на **компонентите на љубовта** се мерени со Триаголната љубовна скала на Р. Стернберг. Тоа е скала од Ликертов тип, на која испитаниците го избираат степенот на согласување со секое од 45-те тврдења (од 1-воопшто не се согласувам до 9 -потполно се согласувам). На секоја од трите компоненти на љубовта (интимност, страст и посветеност) се однесуваат по 15 тврдења од скалата. Повисокиот резултат укажува на повисоко ниво на застапеност на компонентите.

Нивото на **емоционална свесност** е испитано со прашалникот на К. Стајнер кој се состои од 36 тврдења на кои се одговара со избирање на еден од трите понудени одговори (да, не или не знам). Овој инструмент мери 6 аспекти на емоционалната свесност: емоционална отрпнатост физички симптоми, хаотично примално искуство, диференцирање, емпатија и интерактивност. Врз основа на одговорите, според клучот на прашалникот, се добиваат три профили на емоционална свесност: висока, просечна и ниска. Во понатамошната обработка на резултатите предвид се земени само испитаниците со високо и ниско ниво на свесност.

Резултати и дискусија

Резултатите ќе бидат прикажани и дискутирани во согласност со поставените проблеми.

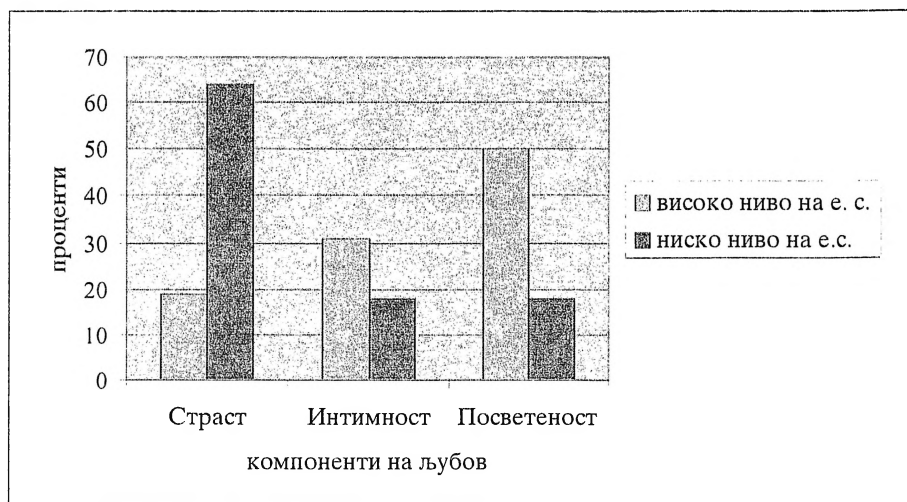
1. *Дали кај студиентите со различни нивоа на емоционална свесност постои разлика во застапеноста на ширите компетенции на љубовта?*

Најнапред, паѓа в очи податокот дека поголемиот број испитаници (58;50%) покажуваат високо ниво на емоционална свесност, наспроти 22 (19%) кои припаѓаат во категоријата на ниско ниво (табела 2). Овој наод укажува дека добар дел од младите ги разбираат емоциите, па постои голема веројатност дека ќе умеат да управуваат со сопствените емоции и правилно да реагираат на емоциите на другите, односно дека ќе ја развијат својата емоционална интелигенција.

Од табеларниот и графичкиот приказ (табела 2, слика 2) евидентно е дека компонентата страст е позастапена кај оние со ниско ниво на емоционална свесност (64%), за разлика од оние со високо ниво (19%) и таа разлика се покажа како статистички значајна на ниво 0.01 ($t = -3.66, p < 0.01$).

Компонентата интимност, пак, е произразена кај оние со високо ниво на емоционална свесност (31% наспроти 18%), но таа разлика не се покажа статистички значајна ($t = 1.10, p > 0.05$).

И компонентата посветеност е позастапена кај оние со високо ниво на емоционална свесност (50%), за разлика од оние со ниско ниво (18%). Оваа разлика е статистички значајна на ниво 0.05 ($t = 1.10, p < 0.05$).



Слика 2.

Процентуална застапеност на компонентите на љубовта кај испитаници со високо и ниско ниво на емоционална свесност

Табела 2. Разлики во застапеност на компонентите на љубовта кај испитаници со високо и ниско ниво на емоционална свесност

	Високо ниво на емоционална свесност	Ниско ниво на емоционална свесност	$\sigma D\%$	сг	р
Страст	11 (19%)	14 (64%)	12.28	-3.66	<0.01
Интимност	18 (31%)	4 (18%)	11.80	1.10	>0.05
Посветеност	29 (50%)	4 (18%)	13.02	2.46	<0.05
Вкупно	58	22			

Податоците ја потврдуваат во целост првата хипотеза. Кај студентите со високо ниво на емоционална свесност најзастапена е посветеноста, а најмалку е застапена страста. Овој наод е во согласност со гледиштето дека емоционалната свесност е во тесна врска со контролата врз сопствениот живот, па оттука и со рационалните одлуки кои се донесуваат во однос на љубовта (Стајнер, 2006). Лицата кои се посвесни за своите чувства имаат повеќе информации за ситуацијата во која се наоѓаат и подобро ја разбираат, а со тоа имаат и

поголема слобода да избираат и да донесуваат одговорни одлуки. Тие знаат дали она што го прават е лошо или добро за нив, знаат кога се чувствуваат заштитено, сигурно и прифатено, па со тоа им се поголеми и шансите да го одберат вистинскиот партнер и да доживеат индивидуална среќа.

Кај испитаниците со ниско ниво на емоционална свесност најзастапена е страста, а со далеку помала процентуална застапеност се останатите две компоненти (слика 2). Значи, ниската емоционална свесност е покарактеристична за младите кои се склони повеќе кон минлива заљубеност, или занесеност, како што го нарекува Стернберг овој вид љубов. За неа со право може да се рече дека „љубовта е слепа“ бидејќи е доминантна сексуалната возбужденост и напнатост, па може да води кон постапки за кои подоцна може да се зажали. На овој вид љубов му недостасува чувството на доверба кон партнерот, па има сомнежи, несигурност и неодговорени прашања кои оневозможуваат да се почувствува вистинска среќа.

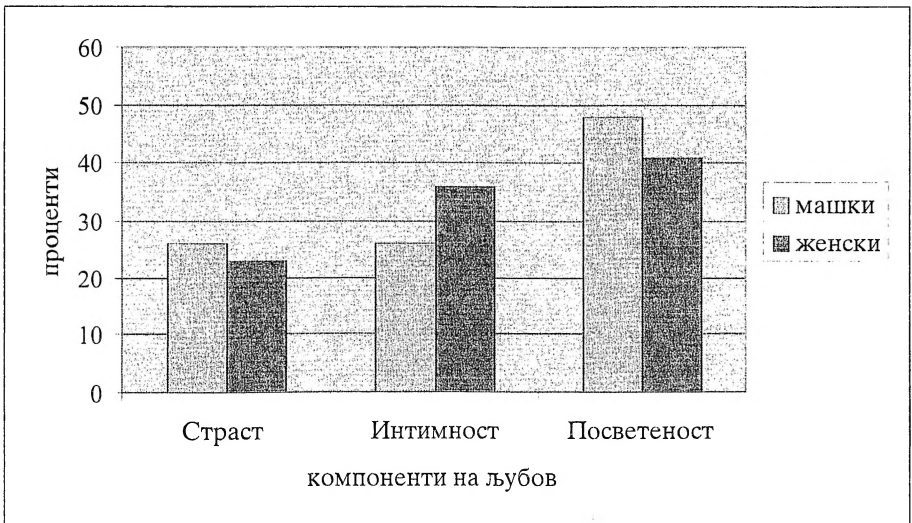
Резултатите од табела 3 даваат одговор на прашањето дали различната застапеност на компонентите на љубовта во рамките на секоја од категориите на емоционална свесност се покажа и како статистички значајна. Меѓусебното споредување на парови од компонентите на љубовта покажа дека кај испитаниците со високо ниво на емоционална свесност се добиени статистички значајни разлики меѓу страста и посветеноста ($sr = -3.26, p < 0.01$) и меѓу интимноста и посветеноста ($sr = -1.93, p < 0.05$), што упатува на доминација на празната љубов. Кај испитаниците со ниска емоционална свесност се добиени разлики меѓу страста и интимноста, како и страста и посветеноста ($sr = 2.96, p < 0.01$), па може да се констатира дека кај нив е доминантна занесеноста.

Табела 3. Разлики во застапеноста на компонентите на љубовта во рамки на групите со различно ниво на емоционална свесност

	Високо ниво на емоционална свесност	Ниско ниво на емоционална свесност	$\sigma D\%$	sr	p
Страст	11 (19%)	14 (64%)	12.28	-3.66	<0.01
Интимност	18 (31%)	4 (18%)	11.80	1.10	>0.05
Посветеност	29 (50%)	4 (18%)	13.02	2.46	<0.05
Вкупно	58	22			

2. Дали машкиите и женскиите студенти се разликуваат во однос на застапеноста на притие компоненти на љубовта?

Од табела 4 и слика 3 се гледа дека кај машките испитаници најзастапена е компонентата посветеност (48%), а останатите две се послабо изразени (26%). И кај женските испитаници најзастапена компонента е посветеноста (41%), потоа следи интимноста (36%), а најслабо е изразена страста (23%). Тестирањето на значајноста на разликите во процентуалната застапеност на компонентите кај двата пола не утврди постоење на ниту една статистички значајна разлика.



Слика 3.
Процентуална застапеност на компонентите на љубов
кај испитаниците од машки и женски пол

Табела 4. Разлики во застапеноста на компонентите на љубовта кај испитаниците од машки и женски пол

	Машки	Женски	$\sigma D\%$	ст	р
Страст	14 (26%)	15 (23%)	8.64	0.35	>0.05
Интимност	14 (26%)	23 (36%)	9.81	-1.02	>0.05
Посветеност	25 (48%)	26 (41%)	9.93	0.70	>0.05
Вкупно	53	64			

Може да се констатира дека втората хипотеза не се потврди, односно полот не се покажа како варијабла која значајно влијае на разликите во застапеноста на компонентите на љубовта. Овој наод не е во согласност со стереотипот дека мажите се повеќе склони кон авантури и во љубовните врски главно се водени од нагоните, а жените преферираат романтични и стабилни врски, базирани на разбирање и почитување. Некои научни студии, исто така, утврдиле дека мажите се сексуално поактивни, кај нив е поприсутна склоноста кон менување партнери (Кулиц ефект) и тие имаат попермисивен став кон предбрачните и вонбрачните врски (Oliver & Hyde, 1993; Janus & Janus, 1993; според Weitan, 1998). Во прилог на тоа се резултатите од истражувањето на Витли (Whitley, 1988, според Weitan, 1998) дека жените воспоставуваат хетеросексуални врски водени главно од желбата да искажат љубов и емоционална посветеност, наспроти мажите кои преферираат физичко задоволство.

На што би можеле да се должат овие неочекувани резултати? Најновите истражувања на оваа тема се повеќе го нагласуваат трендот кон намалување на родовите разлики во многу сфери, па и во емоционалната. Така, во студијата на Кринг и Гордон (Kring & Gordon, 1998) се покажало дека жените навистина повеќе ги изразуваат емоциите, но нема разлики во нивното доживување. Овој тренд на родово приближување Конвеј (Conway, 1997) го објаснува со социјалните фактори кои влијаат да се зголеми степенот на маскулиност кај жените. Како што визионерски предвидел Фром (1995), поларитетот на половите исчезнува, а со него и еротската љубов која е заснована на тој поларитет.

Во табела 5 се прикажани резултатите од тестирањето на значајноста на разликите меѓу паровите компоненти на љубовта кај секој од половите. Статистички значајни разлики се добиени кај машките испитаници меѓу страста и посветеноста ($r = -2.78$, $p < 0.01$) и меѓу интимноста и посветеноста ($r = -2.78$, $p < 0.01$). Кај женските, пак, таква разлика постои само меѓу страста и посветеноста ($r = -1.93$, $p < 0.05$).

Табела 5. Разлики во застапеноста на компонентите на љубовта во рамки на групите со различен пол

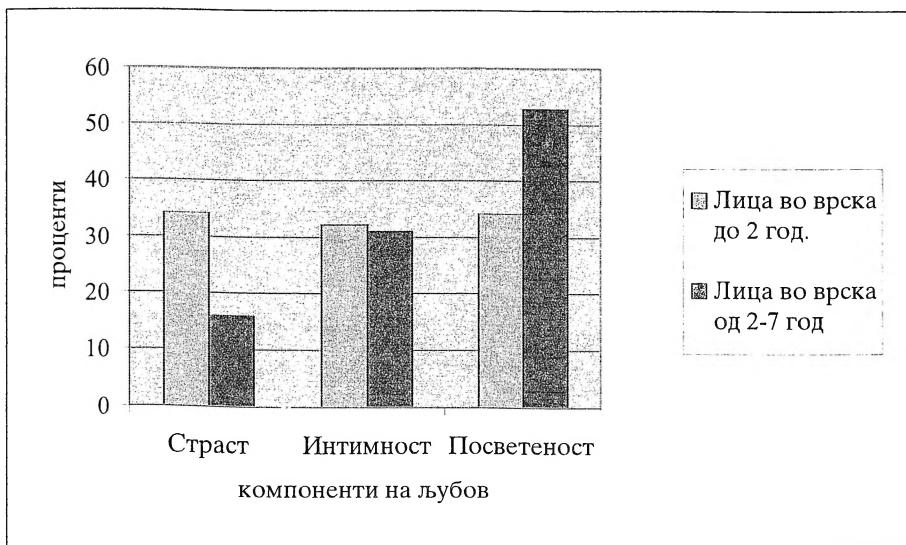
	машки			женски		
	$\sigma D\%$	r	p	$\sigma D\%$	r	p
Страст/ Интимност	/	/	/	9.12	-1.42	>0.05
Страст/ Посветеност	9.66	-2.78	<0.01	9.33	-1.93	<0.05
Интимност/ Посветеност	9.66	-2.78	<0.01	9.73	-0.51	>0.05

3. Дали студентите со покуса и подолга хетеросексуална врска се разликуваат во однос на застапеноста на трите компоненти на љубовта?

Од табела 6 и слика 4, може да се види дека кај студентите кои се покусо време во врска, трите компоненти се прилично изедначени. Кај оние со долга врска најзастапена е компонентата посветеност (53%), потоа следува интимноста (31%), а страста е најмалку изразена (9%). Статистички значајни разлики меѓу двете групи испитаници се најдени во однос на компонентите страст ($t= 2.03$, $p<0.05$) и посветеност ($t=- 1.92$, $p<0.05$).

Табела 6. Значајност на разлики во застапеноста на компонентите на љубовта кај испитаници со различна должина на врска

	до 1г.11м.	2-7г.	$\sigma D\%$	t	p
Страст	20 (34%)	9 (16%)	8.87	2.03	<0.05
Интимност	19 (32%)	18 (31%)	9.29	0.11	>0.05
Посветеност	20 (34%)	31 (53%)	9.91	-1.92	<0.05
Вкупно	59	58			



Слика 4.
Процентуална застапеност на компонентите на љубовта кај лица со различна должина на партнерска врска

Во рамките на групите (табела 7), кај испитаниците со покуси врски не постои статистички значајна разлика меѓу паровите компоненти на љубовта, а кај оние со подолги врски таква разлика е добиена помеѓу страста и посветеноста ($r = -3.89$, $p < 0.01$) и интимноста и посветеноста ($r = -2.23$, $p < 0.05$).

Табела 7. Разлики во застапеноста на компонентите на љубовта во рамки на групите со различна должина на партнерска врска

	до 1г.11м.			2-7г.		
	$\sigma D\%$	r	p	$\sigma D\%$	r	p
Страст/ Интимност	9.40	0.21	>0.05	8.48	-1.77	>0.05
Страст/ Посветеност	/	/	/	9.51	-3.89	<0.01
Интимност/ Посветеност	/	/	/	9.87	-2.23	<0.05

Наодите ја потврдија во целост третата хипотеза. Во согласност со очекувањата, се покажа дека на почетокот од хетеросексуалната врска има повеќе страст и физичка привлечност, отколку лојалност и грижа за партнерот или доверба, разбирање, почитување и споделување на поинтимни содржини од сопствениот живот. Со тек на време, страста спласнува, а растат емотивната блискост и посветеноста кон партнерот и кон врската. Овој податок е во согласност со анализата на Стернберг (Sternberg, 1986) за развојниот тек на трите компоненти на љубовта. Откако ќе се јави, страста брзо расте, за кусо време доживува кулминација, но и брзо згаснува. Посветеноста започнува од нулта точка, но како што партнерите се запознаваат и сфаќаат дека се компатибилни, се зацврстува одлуката за нивно останување заедно, па кривата на оваа компонента расте до ниво кога врската станува стабилна, по што настанува плато. Во неуспешните врски кривата нагло паѓа. Интимноста се јавува во две форми: латентна и манифестна. Разликата меѓу успешната и неуспешната врска е во нивото на латентна интимност. Во успешните врски се чувствува блискост и поврзаност со партнерот и во ситуации кога не е можно таа физички да се манифестира, како на пример кога партнерот е отсутен одреден период.

На крај, може да се заклучи дека ова истражување даде очекувани, но и неочекувани резултати во однос на застапеноста на компонентите на љубовта кај младите. Најмногу изненади податокот дека

страста не е доминантна компонента во врските кај студентската популација, за која се претпоставува дека преферира промени и различни љубовни искуства, наспроти посветеното врзување за еден партнер, што се смета како карактеристика на периодот на зрелоста. Со оглед на проѕирноста на тврдењата во Триаголната љубовна скала, можно е испитаниците да давале пожелни одговори. И покрај либерализацијата на ставовите и однесувањата поврзани со љубовта, во нашата култура сè уште младите, особено жените, бараат љубов и декларирана партнерска врска за да ја направат легитимна нивната сексуална активност. Друга претпоставка може да биде дека новото турбулентно време носи емотивна, социјална или сексуална несигурност, па некогаш партнерите, дури и во предбрачните врски, оставаат заедно и кога страста ќе избледи.

Љубовта е комплексна тема, па овој труд даде скромен придонес во научното толкувањето на некои нејзини аспекти. Обичниот човек има тенденција да смета дека се „необјасливи“ многу нешта поврзани со љубовта кои всушност можат совршено да се објаснат. Сепак, не можеме да му забележиме што не сака науката, преку аналитичката вивисекција, да му ја одземе „магијата“ на романтичната љубов.

(Рецензент: *проф д-р Виолејџа Арнаудова*)

ЛИТЕРАТУРА

- Conway, M. (2000). On Sex Roles and Representations of Emotional Experience: Masculinity, Femininity, and Emotional Awareness. *Sex Roles: A Journal of Research*. (<http://findarticles.com>)
- Croyle, K., & Waltz, J. (2002). Emotional awareness and couples' relationship satisfaction. *Journal of Marital and Family Therapy*. (<http://findarticles.com>)
- Фром, Е. (1995). *Уметноста на љубовта*, ЗУМПРЕС, Скопје.
- Јанакoв, Б. (2003). *Современа психологија на личността*. Скопје: ЦРСП, 339-369.
- Kring, A. M., & Gordon, A. H. (1998). Sex differences in emotion: Expression, experience, and physiology. *Journal of Personality and Social Psychology*, 74, 686-703.
- Lee, J.A. (1977). A typology of styles of loving. *Personality and Social Psychology Bulletin*, 3, 173-182.
- Murray, B. (1999). Boys to Men: Emotional Miseducation. *APA Monitor online*. vol. 30. no. 7, July/August .
- Rot, N. (1978). *Socijalna interakcija I: komunikacije, opažanje osoba, naklonost i nenaklonost*. Beograd: Društvo psihologa SR Srbije.
- Стајнер, К. (2006). *Емоционална писменост: интелигенција со срце*. Скопје, Магор.
- Sternberg, R. J. (1986). A triangular theory of love. *Psychological Review*. vol. 93 no. 2, 119-135.
- Weiten, W., (1998). *Psychology: Themes and Variations*. 4th ed. New York: Brooks/Cole Publishing Company, 651-658.

Elena ACKOVSKA-LESKOVSKA

**THE STRUCTURE OF THE COMPONENTS
OF LOVE AMONG STUDENTS WITH DIFFERENT
LEVEL OF EMOTIONAL AWARENESS**

ABSTRACT

Despite belief that love is mysterious, magical and unique, many theories have been proposed to define, classify and explain it. Robert Sternberg's triangular theory of love claims that love consists of three components: intimacy, passion, and commitment. Intimacy is defined as feelings of being close to and bonded with a partner as a result of emotional investment in the relationship. Passion, as a motivational component, refers to the arousal experienced toward the partner, including sexual attraction. Commitment is based on cognitive decision to stay with the partner and to maintain that love. These three components can be combined in various ways, to form different kinds of love.

The study presented in this paper investigates the difference in structure of the three components of love between groups of students with high and low emotional awareness, with different gender and with short-term and long-term relationship. Sternberg's Triangular Love Scale and Emotional Awareness Questionnaire were distributed to 117 university students (53 male and 64 female), aged 19 to 26. The results showed that students with higher level of emotional awareness establish more stable love relationship, while ones with lower emotional awareness built their relationship mainly on the basis of passion. Regarding distribution of the three components of love, no significant difference was found between male and female students. In accordance with expectation, the duration of the love relationship emerged as a differential factor, indicating domination of commitment and intimacy versus passion in couples with long-term relationship.

Keywords: STERNBERG, THEORY OF LOVE, INTIMACY, PASSION, COMMITMENT, EMOTIONAL AWARENESS, GENDER..